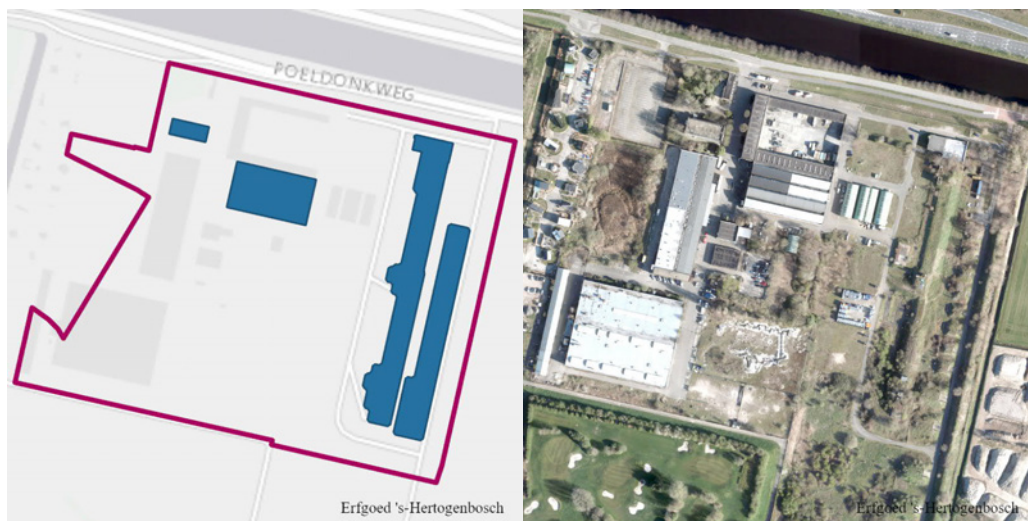


## 's-Hertogenbosch Poeldonkweg 5 - 31

Kadastraal	: 's-Hertogenbosch sectie HTG00 S01325	Bouwjaar	: vanaf 1958 (gefaseerde bouw)
Monumentnr.	: SOM0798	Architect	: Bureau van Maaskant - van Dommelen – Kroos & Senf
Huidige functie	: Bedrijvencentrum de Poeldonk	Oorspr. functie	: De Kruithoornfabriek

Verbouwingen	: diverse verbouwingen
Archief	: Gemeente 's-Hertogenbosch, afdeling Erfgoed
Datum doc.	: 25 november 2021



Globale aanduiding van het perceel, in groen de aan te wijzen monumenten, 2021.

### Context

#### *(Bouw)historie:*

De N.V. Nederlandsche Wapen- en Munitiefabriek "De Kruithoorn" (NWM De Kruithoorn) was een wapen- en munitiefabriek in 's-Hertogenbosch. In de fabriek werd van 1948 tot 1998 geproduceerd.

In 1945 werd door J.H.M. Sopers het initiatief genomen om een munitiefabriek te starten met als doel het vervaardigen van jachtpatronen. In eerste instantie werd een terrein aangekocht aan de Oude Engelseweg waar in 1948 een kleine fabriek werd gebouwd. Midden jaren '50 waren er uitbreidingsplannen. Om die te kunnen (en mogen) realiseren, moest de fabriek verplaatst worden naar een terrein buiten de stad.

Een nieuwe locatie werd gevonden ten oosten van de stad en in 1958 werd een grote fabriekshal aan de Zuid-Willemsvaart gebouwd. (Het dak is hiervan recent gesloopt). Tevens worden romney loodsen geplaatst. Vanaf de eerste plannen is het Rotterdamse architectenbureau van Maaskant-Van Dommelen-Kroos & Senf betrokken. Zij gaan een samenwerking aan met de Bossche architectenbureau K.C. Suyling.

In 1961 wordt de fabriek opgekocht door het Duitse IndustrieWerke Karlsruhe (IWK). Vanaf dan wordt het fabrieksterrein in snel tempo uitgebreid met meerdere gebouwen. Het Rotterdamse bureau van Maaskant-Van Dommelen-Kroos & Senf blijft de projectarchitect. Voor de betonconstructies wordt het Duitse bureau Dyckerhoff & Widmann Kommanditgesellschaft uit

München ingeschakeld. De n.v. Aannemersbedrijf J. van Egteren en Zoon uit Enschede levert de prefab- en de in het werk gestorte betonelementen.

In 1963 wordt het ketelhuis gebouwd en een jaar later wordt de westelijke voorbouw van de fabriek gerealiseerd. In deze voorbouw komen kantoren, een laboratorium en wasruimte voor het personeel. In 1965 wordt een volledig nieuw kantoorgebouw gerealiseerd. Al deze gebouwen zijn ontworpen door het bureau K. Bouman & W. Hofmans (voorheen K.C. Suyling) uit Den Bosch in samenwerking met bureau van Maaskant.

In 1975 koopt Rheinmetall uit Düsseldorf De Kruithoorn over van IndustrieWerke Karlsruhe. Na deze overname degradeert De Kruithoorn voornamelijk tot louter het vervaardigen van onderdelen. Eindproducten worden niet meer gemaakt. De belangrijkste gebouwen in de jaren '70 en '80 die gebouwd worden zijn het grondstoffenmagazijn en een gedeelte van de elementenfabriek. Kort voor 1990 wordt een uitbreiding van de portiersloge gemaakt. Hiervoor wordt een deel van de uit de jaren '60 gerealiseerde loge gesloopt.

Door het einde van de Koude Oorlog, de val van de Berlijnse muur, bezuinigingen in de uitgaven voor Defensie en het wegvallen van een grote order uit Zuid Korea, lijdt De Kruithoorn verlies en sluit zij in 1998 haar deuren. Vanwege de groeiende negatieve publieke opinie tegen de wapenindustrie werd dit niet door iedereen betreurd. Na sluiting van de fabriek is het terrein door BIM-vastgoed (Bossche Investerings Maatschappij) in beheer genomen en zijn de gebouwen verhuurd aan allerlei soorten ondernemingen. Het terrein werd daarbij omgedoopt in Bedrijventerrein De Poeldonk.

#### *Ligging:*

Het terrein van De Kruithoorn ligt langs de zuidoever van de Zuid-Willemsvaart, aan de Poeldonkweg. Dit ligt ten oosten van de Bossche Binnenstad. Toen op deze plek in 1958 het eerste fabrieksgebouw werd gerealiseerd, was de omgeving groen en onbebouwd.

Oostelijk is het terrein nog altijd overwegend groen en wordt het terrein begrenst door de

rondweg (A2). Zuidelijk van het terrein ligt een golfbaan. Het westen van het terrein is ook overwegend groen gebleven. Hier staat tevens bebouwing in de vorm van tijdelijke huizen. Aan de noordzijde bevindt zich een parkeerterrein begrenst met rijen bomen.

Het terrein van De Kruithoorn heeft een functionele en geometrische opzet. De gebouwen staan aan drie verharde wegen die haaks op het kanaal zijn gesitueerd. De terreinen waarbinnen de verschillende gebouwen zijn opgenomen zijn, net als de gebouwen zelf, rechthoekig van vorm.

## **Beschrijving van de te beschermen panden**

### *Schietbanen vanaf ca 1959*

Aan de oostrand van het terrein zijn, deels ondergronds, de betonnen schietbanen gesitueerd. Doordat deze banen zijn voorzien van een afdekking met aarde, zijn van de feitelijke banen alleen de gemetselde ventilatieschachten zichtbaar. De eerste schietbaan van 50 meter lang, wordt in 1959 gebouwd. In 1962 wordt de bestaande schietbaan uitgebreid en komt er een tweede baan bij. (Een schietbaan is dan 100 meter lang en 200 meter). De betonnen schietbanen kregen aan de westzijde een zijentree. In de schietbanen zijn nissen in de wand aangebracht voor de verlichting. Aan de noordzijde sluit op die banen een voorbouw aan met kantoren en een verdiept geplaatste hal. Aan de noordgevel is dit zichtbaar vanwege de betonnen koekoek die boven het maaiveld uitsteekt. Verder heeft de noordgevel een bakstenen borstwering met daarboven vensterpuien in aluminium (oorspronkelijk staal). De oudste fase van dit gebouw is in 1958 ontstaan. De voorbouw werd in 1962 uitgebreid met een laboratorium. Tegen de westgevel kwam een hoge bakstenen schoorsteen te staan.



*De noordzijde van de schietbanen, 2019, MAB.*



*De reeks bunkers aan de oostrand van het Kruithoornterrein, 2019, MAB.*



*De ventilatieschachten van de schietbanen, 2019, MAB.*



*Aanzicht van een bunker met vleugelmuren, 2019, MAB.*



*Binnenzijde van de schietbaan, 2019, MAB.*

#### *Opslagbunkers 1960 - 1963*

Aan de oostrand van het terrein werd, tussen 1960 en 1963, een reeks betonnen opslagplaatsen gerealiseerd. Het betreft een reeks van 8 kleine bunkers en 4 grotere bunkers in het oost-zuidelijke deel van het terrein. Het zijn rechthoekige betonnen opslagruimten grotendeels bedekt met aarde. Hun gevels zijn gericht naar het oosten en bestaan uit een onderbouw in geel/bruine baksteen met daarin een vlakke stalen deur. Het bovendeel van de gevel is in beton uitgevoerd evenals de vleugelmuren die de gevel aan weerszijden flankeren.

#### *Shedhal uit 1963*

In 1963 werd een fabriekshal gerealiseerd met sheddaken. Deze shedhal kreeg vier, op een gewapend betonskelet rustende, sheddaken. De hal is nog vrijwel volledig behouden gebleven. De zuidgevel is thans aan het zicht onttrokken door beplating met damwandplaten. Centraal in deze gevel bevindt zich een brede rechthoekige opening van een entree waarin zich nog een oorspronkelijke stalen vouwdeur bevindt. De west- en oostgevel bezitten een onderbouw die middels betonnen stijlen in vier vakken is verdeeld. Inpandig bezitten de gemetselde buitengevels een binnenblad van betonnen platen. Hiertussen zijn de betonnen stijlen van het skelet gevat. De ruimten met betonvloeren zijn grotendeels ongedeeld. Slechts een enkele betonnen kolom ondersteunt de betonnen liggers met betonnen gootbakken die zich tussen de sheddaken bevinden.



De oostkant van de Shedhal, 2019, MAB.



Binnenzijde van de shedhal, 2019, MAB.

#### *Kantoorgebouw uit 1965*

Aan de westrand van het terrein staat een kantoorgebouw gebouwd in 1965 bestaande uit drie bouwlagen met een souterrain. Het gebouw volgde in zijn opzet en uitwerking de eerder gerealiseerde gebouwen op het terrein. De kopgevels aan de oost- en westzijde werden rechthoekige schermgevels waartussen de iets lagere lange gevels aan de oost- en noordzijde liggen. Het pand heeft een betonskelet waarbij iedere bouwlaag een uitkragende betonlijst heeft met een borstwering van glasmosaïek. Hierboven een doorgaande reeks van afwisselende vaste ramen en taatsramen, gescheiden van elkaar door smalle met blauw glas afgedekte panelen. Voor de entree ligt een forse betonnen trap met bordes bekleed met hardstenen platen. Het overwegend nog gaaf bewaarde interieur heeft op iedere verdieping een middengangstructuur. De grote ontvangsthal op de eerste bouwlaag kreeg een fraaie vloer van witte grijs geaderde marmere platen. De westwand van deze hal werd bekleed met verticaal geplaatste houten planken. In het souterrain zijn de oorspronkelijke blankhouten archiefkasten op rails nog aanwezig.



De noordgevel van het kantoorgebouw, 2019, MAB.

#### *De architecten*

Huig Aart Maaskant volgde zijn opleiding tot architect aan de Academie voor Beeldende Kunsten en Technische Wetenschappen in Rotterdam. Van 1937 tot 1955 was hij de compagnon van architect Willem van Tijen. Vanaf 1945 bestond er ook een samenwerkingsverband met het architectenbureau K.C. Suyling en Zn. uit 's-Hertogenbosch. De grondlegger van het familiebedrijf is de Bossche timmerman Karel Christiaan Suyling geboren in 1833. Opvolgers richten zich meer op het ontwerp als architecten en konden bijna alle bouwstijlen leveren. Vermoedelijk hebben werknemers van het bureau K.C. Suyling onder de oude naam het bureau voortgezet. Een hiervan was de architect K. Bouwman. Bij zijn overlijden (1960) is het bureau K.C. Suyling opgegaan in het architectenbureau van Maaskant.

#### *Bronvermelding*

Cultuurhistorische verkenning en waardestelling, De Kruithoorn, 2020, Monumenten Advies Bureau uit Nijmegen.

## Motivering voor plaatsing op de gemeentelijke monumentenlijst

### *Bouw- en architectonische waarde*

Vanaf 1959 in fasen tot stand gekomen complex vertegenwoordigt architectuurhistorische en typologische waarde als een goed en vrij gaaf bewaard gebleven voorbeeld van bedrijfsarchitectuur uit de eerste decennia na de Tweede Wereldoorlog. Daarbij zijn de gebouwen in samenwerking met bureau Maaskant tot stand gekomen, een bureau wat talloze bedrijfsgebouwen en woningbouwcomplexen realiseerde.

Kenmerkend is de opzet in een betonstructuur, een bouwstijl die na de oorlog veelvuldig voorkwam. Van een bijzondere betekenis is de schietbaan die de functie van de munitiefabriek kenmerkt.

### *Situering- en ensemblewaarde*

De strikt geometrische opzet en inrichting van het fabrieksterrein met de daarop gerealiseerde modernistische gebouwen is kenmerkend voor de naoorlogse ontwikkelingen. De situering langs het kanaal (Zuid-Willemsvaart) is passend bij een dergelijk industrieel terrein. Vanwege de verwachte risico's op explosies bij dit type bedrijf (wapen- en munitiefabriek) werd het terrein ver verwijderd van de bebouwde kom in het groen gepland, een beeld dat ook nu nog grotendeels behouden is gebleven. De gebouwen bezitten een ensemblewaarde, die weliswaar door de sloop van beide oude fabriekshallen wel deels verstoord is geraakt. Met name de shedhal geeft nu nog een goed beeld van de industriebouw uit de naoorlogse periode. Kenmerkend is het verschil in het beeld, waarbij de fabriekshallen en kantoren een sterk versteend uiterlijk hebben en de schietbanen en bunkers onder een groene omgeving verscholen zijn.

### *Cultuurhistorische waarde*

De relatie van 's-Hertogenbosch met de wapen- en munitiefabriek De Kruithoorn is lange tijd een haat-liefde verhouding geweest. Enerzijds was de stad trots en blij dat een dergelijk voornaam bedrijf in Den Bosch was gevestigd en veel werkgelegenheid bood. Anderzijds vreesde men voor calamiteiten en keerde de publieke opinie zich vanaf 1970 steeds meer tegen de

wapenindustrie. Het bijzondere karakter van dit bedrijf uitte zich niet zozeer in de fabrieksgebouwen, die ook voor andere bedrijfstypen gangbaar waren in die periode, maar vooral in de deels onder aarden dekkingen gelegen schietbanen en opslagbunkers op het oostelijke deel van het terrein. Het zijn dan ook deze elementen die de herinnering aan de geschiedenis van dit bedrijf op de locatie levend houden.

Binnen de naoorlogse sociaal-economische geschiedenis van 's-Hertogenbosch heeft het complex een belangrijke rol gespeeld. Er hebben veel mensen bij De Kruithoorn gewerkt. Maar ook heeft het bedrijf meerdere malen op negatieve wijze de aandacht getrokken binnen de veranderingen die optraden in de maatschappij. Met de ontwikkeling van nieuwe wapens en "slimme" munitie speelde De Kruithoorn ook een rol van betekenis binnen de naoorlogse krijgshistorie. Hierdoor is sprake van een positieve cultuurhistorische waarde.

### *Zeldzaamheidswaarde*

De Kruithoorn was als bedrijfstype zowel in landelijk opzicht, maar zeker op lokaal niveau een bijzondere en zeldzame bedrijfstak. En was nog een van de laatst overgebleven munitiefabrieken in Nederland. De Kruithoorn heeft daarom hoge zeldzaamheidswaarde.

**De schietbanen, de opslagbunkers, de shedhal en het kantoor van het voormalige Kruithoornterrein wat vanaf 1958 aan de Poeldonkweg is ontstaan is op basis van bovenstaande criteria beschermingswaardig als gemeentelijk monument in de gemeente 's-Hertogenbosch.**